



Váš dopis zn.

Ze dne

Naše zn. S16637/S-23182/2022-SŽ-OŘ PHA-OPS

Listů/příloh 2/3

Vyřizuje

Helena Sedláčková

Telefon

+420 972 224 837

Mobil

+420 702 170 046

E-mail

SedlackovaHe@spravazeleznic.cz

Datum

28. června 2022

Vážený pan,

Ing. Václav Lexa

VDI Projekt s.r.o.

Třída Míru 109

530 02 Pardubice

Souhrnné stanovisko Správy železnic, státní organizace ke stavebnímu řízení

Na základě předložené žádosti a dokumentace vydává Správa železnic, státní organizace (dále jen SŽ), zastoupená Oblastním ředitelstvím Praha (dále jen OŘ Praha), podle zákona č. 183/2006 Sb., o územním plánování a stavebním řádu (stavební zákon), v platném znění toto:

Souhrnné stanovisko ke stavebnímu řízení

Pro stavbu:

Název stavby:	Rekonstrukce PC C2, svodný příkop SP1, SP2, propustek P11, novostavba PC C11, rekonstrukce OP1 v k. ú. Kotopeky
Místo stavby:	Pozemek SŽ p.č. 741 k.ú. Kotopeky a dále pozemky p.č. 706, 700, 771, 744 a další v k.ú. Kotopeky
Trať:	Praha-Vyšehrad - Plzeň hl.n.-os.n. v žkm 55,930 - 55,960 vpravo i vlevo trati, v minimální vzdálenosti 12,9 m od osy krajní koleje je napojení na stávající podjezd pod tratí (pod žel. mostem v žkm 55,945)
TÚDÚ:	0202 18
Žadatel:	VDI Projekt s.r.o., Třída Míru 109, 530 02 Pardubice
Stavebník / Investor:	SPÚ ČR – pobočka Beroun, Pod Hájem 324, 267 01 Králův Dvůr

Stavba řeší rekonstrukci a novostavbu polních cest včetně svodných příkopů a rekonstrukci odvodňovacího příkopu v kat. ú. Kotopeky. Jedná se o rekonstrukci polní cesty C2, propustku DN 1000, výstavbu nové polní cesty C11 a podélných propustek DN 600. Stavba je trvalá. Stavba je členěna na následující objekty: SO 101 Polní cesta C2, SO 102 Příkop SP1, SO 103 Příkop SP2, SO 104 Podélné propustky DN 600, SO 110 Polní cesta C11, SO 111 Příkop OP1, SO 112 Propustek P11 DN 1000.

Stavba bude mimo jiné prováděna na pozemku SŽ p.č. 741 k.ú. Kotopeky. Jedná se o rekonstrukci polní cesty (nový povrch), pročištění stávajícího příkopu a očištění a odláždění odvodňovacích propustek. Rekonstrukcí nedojde k žádným novým trvalým záborům. Záměr je veden pod drážním tělesem, do kolejního tělesa nebude zasahováno.

Stavba **se nachází v obvodu a v ochranném pásmu dráhy** výše uvedené trati, **na pozemku p.č. 741, k.ú. Kotopeky, v majetku SŽ.**

V území dotčeném stavbou se **nachází** inženýrské sítě a objekty v majetku SŽ.

Toto souhrnné stanovisko se vydává pro účely řízení u místně příslušného stavebního úřadu, pro vydání rozhodnutí/povolení a k realizaci stavby a je současně souhlasným vyjádřením organizace oprávněné hospodařit s pozemkem České republiky (SŽ) sousedícím s pozemky stavby a to za níže uvedených podmínek.

SŽ se stavbou v obvodu a v ochranném pásmu dráhy

s o u h l a s í

za předpokladu, že budou splněny následující podmínky:

1. Stavba musí být v souladu se všemi příslušnými normami a právními předpisy.
2. Stavba bude navržena a provedena tak, aby ani v budoucnu nedošlo k porušení její funkce vlivem provozu dráhy. Na případné stížnosti na negativní vlivy plynoucí z provozu železniční dopravy a souvisejících činností nebude brán zřetel.
3. Stavbou nesmí být ohrožena bezpečnost dráhy a drážní dopravy ani nesmí být narušena plynulost železničního provozu.
4. Realizace stavby musí respektovat provoz dráhy a rozsah drážních zařízení. V důsledku stavby nesmí dojít ke ztížení, nebo zamezení přístupu a údržby objektů a zařízení v majetku SŽ.
5. Přebytečný materiál a zemina nesmí být ukládány (ani provizorně) na drážní pozemky ani do drážních odvodňovacích zařízení. Veškeré vody musí být odváděny mimo drážní pozemky a mimo drážní odvodňovací zařízení.
6. Výkopové práce musí být prováděny tak, aby nebyla narušena stabilita drážního tělesa či nedošlo k sesutí zemního tělesa.
7. Pokud dojde v důsledku stavebních prací, nebo dopravy stavebního materiálu k poškození drážního zařízení, k ohrožení stability drážního tělesa, nebo narušení geometrické polohy koleje, budou náklady na opravu hrazeny zhotovitelem stavby.
8. SŽ nezodpovídá za nežádoucí účinky provozování dráhy a drážní dopravy na stavbu.
9. Stavební práce budou prováděny v blízkosti provozované trati, kde je nutné dbát zvýšené opatrnosti při pohybu osob a manipulaci s materiálem. Během provádění prací nesmí být dotčen průjezdný průřez ani volný schůdný a manipulační prostor 3 m od osy koleje. Do tohoto prostoru nesmí zasahovat žádné překážky (nářadí, mechanizace, materiál apod.).
10. Upozorňujeme, že prostor do vzdálenosti 2,5 m od osy krajní koleje je prostorem veřejně nepřístupným (§ 4a zákona dráhách č. 266/1994 Sb. ve znění pozdějších novel). V tomto prostoru se mohou pohybovat pouze osoby, které splňují stanovená zdravotní a smyslová kritéria pro činnost v tomto prostoru a které absolvovaly příslušná drážní školení. Pro všechny osoby, které se budou v rámci přípravy a realizace stavby pohybovat v tomto prostoru musí být vydáno povolení ke vstupu do prostor SŽ a do provozované železniční dopravní cesty. Povolení ke vstupu vydává Odbor bezpečnosti SŽ a to na základě žádosti výhradně elektronickou formou – e-mailem. Vydávání povolení se řídí předpisem SŽ Ob 1 v aktuálním znění. Veškeré potřebné informace o postupu pro získání povolení vč. příslušných formulářů a kontaktů naleznete na webových stránkách (www.spravazeleznice.cz → Dodavatelé / Odběratelé → Vstup do provozované ŽDC).
11. **V zájmovém území se nachází objekt ve Správě mostů a tunelů OŘ Praha (SMT): most v km 55,945 a propustky v km 55,961 a v km 56,205.** Realizací stavby nesmí dojít k ohrožení stability a zhoršení stavebnětechnického stavu mostu a dále ke zhoršení odtokových poměrů v oblasti propustků ve správě SMT. **Požadujeme, aby zhotovitel oznámil termín zahájení prací v blízkosti těchto objektů s min. předstihem 2 týdny, kontakt: místní správce SMT Jan Frémund, T: 702 150 868.**
12. **Upozorňujeme, že se v zájmovém území nachází kabelové trasy v majetku SŽ, ve správě Centra telematiky a diagnostiky (CTD), na kterých provádí údržbu a servisní činnost společnost ČD – Telematika a.s. (ČD-T) viz. vyjádření servisní organizace ČD-Telematiky, č.j. 1202200292 ze dne 5.1.2022, které bylo přílohou našeho vyjádření k existenci inženýrských sítí naše zn. S16637/I-1277/2022-SŽ-OŘ PHA-OPS ze dne 11. ledna 2022.** Kabelové trasy jsou chráněny ochranným pásmem dle § 102 zákona č. 127/2005 Sb. o elektronických komunikacích. Stavbou nesmí být kabelové trasy dotčeny ani poškozeny. Servisním pracovníkům je nutno zachovat přístup. V případě zemních prací vyvolaných stavbou v blízkosti vedení je nutno před jejich zahájením požádat o vytyčení. Kontakt: SKS

Plzeň, p. Hofhans Martin, tel. 724 644 806. Budou dodrženy podmínky vyjádření ČD Telematika a.s. zn. 04424/2022-O ze dne 24.5.2022 a Všeobecné podmínky pro práci na kabelech SŽ, které přikládáme do přílohy č.2.

13. Upozorňujeme, že plánovaná stavební činnost se nachází v blízkosti elektrizované trati se stejnosměrným napětím 3kV, kde je nutno respektovat veškeré platné normy, předpisy a zakázané činnosti v blízkosti trakčního vedení pod napětím zejména dle ČSN EN 50 110 – 1 ed. 3 a TNŽ 34 3109. Dále upozorňujeme, že dle energetického zákona č. 458/2000 Sb § 46 v platném znění, je ochranné pásmo pro trakční vedení (tj. pro nadzemní vedení, vodiče bez izolace s napětovou hladinou 1kV – 35kV včetně) tvořeno svislými rovinami vedenými po obou stranách vedení ve vodorovné vzdálenosti měřené kolmo na vedení ve vzdálenosti 7m od krajního vodiče.

Realizace stavebních prací musí respektovat "minimální hranici přiblížení stavby" k trakčnímu vedení dle ČSN 34 1530 ed.2. obrázek 1. Vzdušné vzdálenosti mezi živými částmi trakčního vedení a stavbami nebo konstrukcemi spojenými se zemí jsou stanoveny v ČSN EN 50119 ed.2 tabulka 2. V případě že, stavební činnost bude realizována za hranicí výše uvedeného prostoru, musí být na TV zajištěna napěťová výluka a stávající TV jako celek musí být chráněn před poškozením. Samotná hranice stavby tj. dokončeného díla nesmí zasahovat do vymezeného prostoru vzdušných vzdáleností mezi živými částmi trakčního vedení a stavbami nebo konstrukcemi spojenými se zemí dle zákona č.458/2000 Sb. ve znění pozdějších předpisů, který stanovuje ochranné pásmo pro nadzemní vedení (v našem případě pro vodiče bez izolace s napětím nad 1 kV do 35 kV) 7,00 m od osy krajního vodiče.

14. V rámci rekonstrukce polní cesty P2 (SO 101) bude proveden nový asfaltový povrch do úrovně stávajícího povrchu (dlažba) pod žel. mostem v ev. km 55,945. Dále bude provedeno pročištění stávajícího příkopu SP1 (SO 102), očištění a odláždění čel propustků. Trvalým zábořem již jsou a nadále budou zatíženy části traťového pozemku SŽ parc. č. 741 v k. ú. Kotopeky. **Rekonstrukcí nedojde k žádným novým trvalým zábořům. Z tohoto důvodu požadujeme, aby majetkoprávní vztahy byly řešeny smluvním přenecháním částí pozemku k užívání stavebníkov. Stavebník bude min. 1 měsíc před zahájením stavby kontaktovat OŘ Praha, Oddělení obchodní podpory, e-mail: ORPHAooc@spravazeleznice.cz ve věci upřesnění smluvního vztahu.**
15. Technologický postup, časový harmonogram prací a odborný dozor při provádění prací v blízkosti železničního tělesa je nutno projednat, před zahájením prací v tomto prostoru, se Správou tratí /ST/ Praha západ OŘ Praha (kontakt: **vedoucí TO (traťový okrsek) Beroun, pan Pavel Machačný, tel: 724 944 270**, při komunikaci uvádějte vždy naši zn. souhrnného stanoviska) a dalšími správci železniční infrastruktury uvedenými v tomto stanovisku.
16. Investor musí při realizaci stavby respektovat pokyny odpovědného zástupce OŘ Praha týkající se bezpečnosti žel. dopravy a žel. zařízení vyplývající z tohoto vyjádření, z projednání technologického postupu stavby.
17. V případě, že z projednání technologického postupu prací vyplývá nutnost práce provádět za výluky žel. dopravy, zavedení pomalých jízd či jiných opatření, pro zajištění bezpečnosti železničního provozu, požadujeme, aby veškeré práce (včetně přípravných prací) s možným vlivem na bezpečnost žel. provozu byly prováděny v rámci vlakových přestávek, zavedení pomalých jízd kolem pracovního místa, či v rámci výluky žel. dopravy. K tomuto je potřeba zpracovat technologický postup prací s časovými nároky na dobu přerušení žel. provozu, resp. provozu drážních zařízení a rozsahu zavedení pomalých jízd na konání jednotlivých výluk a pomalých jízd uzavřít smlouvu se SŽ – Odborem plánování a koordinace výluk, Dlážďená 1003/7, 110 00, Praha 1, kontakt: p. Jiří Melich, T: +420 972 244 184, 601 383 626, E: Melich@spravazeleznice.cz. Žádost o vypracování Rozkazu o výluce (ROV) spolu s technologickým postupem prací s časovými nároky na dobu přerušení je nutno předložit na OŘ Praha, kontakt: p. Lukáš Strejc, T: +420 972 224 644, 702 269 596 nebo p. Jiří Abel, Ing., T: +420 972 224 692, 725 389 718 – Odbor provozní OŘ Praha a to min. 120 dnů před předpokládaným termínem zahájení výluky z důvodu dlouhodobého plánování výluk.
18. **Zahájení a ukončení prací v ochranném pásmu dráhy, technologický postup prováděných prací při napojení na stávající dlažbu v místě podjezdu a pročišťování propustků ohlásí stavebník minimálně 14 dní předem písemně OŘ Praha na e-mailovou adresu ePodatelnaORPHA@spravazeleznice.cz a současně telefonicky,**

Správě tratí Praha západ, vedoucímu TO (traťový okrsek) Beroun, pan Pavel Machačný, tel: 724 944 270. V ohlášení uveďte naši zn. tohoto souhrnného stanoviska.

19. Po dokončení prací požadujeme kompletní úklid staveniště s odvozem veškerého zbytkového materiálu a uvést terén do původního stavu.
20. Po dokončení prací požádá investor v přiměřeném předstihu (minimálně 21 dnů) před zahájením kolaudačního řízení/uvedením stavby do provozu SŽ OŘ Praha o prohlídku dokončené stavby a o kontrolu splnění výše uvedených podmínek. Součástí žádosti o prohlídku stavby musí být projektová dokumentace skutečného provedení stavby. Dokladem o provedení prohlídky dokončené stavby a projevem souhlasu SŽ s uvedením stavby do provozu je kladné vyjádření SŽ OŘ Praha.

Upozorňujeme, že uvedená trať je elektrifikovaná střídavým napětím 25 kV/50 Hz s možností vzniku bludných proudů a na související povinnosti vyplývající z ustanovení zákona č. 266/1994 Sb., o dráhách; **veškeré inženýrské sítě a zařízení uložené v zemi musí být opatřeny účinnou protikorozií ochranou nebo musí být zhotoveny z materiálů nepodléhajících korozi** – doporučujeme konzultaci se SŽ, Centrem Telematiky a diagnostiky, Specializované středisko diagnostiky korozních vlivů, Malletova 10/2363, 190 00, Praha 9, kontakty:

- Ing. Jan Matouš, T: +420 602 766 220, E: MatousJ@spravazeleznic.cz
- Ing. Michal Svoboda, T: +420 724 500 145, E: SvobodaMi@spravazeleznic.cz

Jako účastník řízení trváme na tom, aby výše uvedené podmínky tohoto souhrnného stanoviska byly zapracovány do podmínek povolení jako nezbytně závazné, s uvedením značky a datem vydání souhrnného stanoviska.

Toto souhrnné stanovisko nenahrazuje souhlas Drážního úřadu ve smyslu ustanovení § 7 odst. 3, nebo § 9 odst. 1 zákona č. 266/1994 Sb., o dráhách. Stavebník požádá o souhlas se stavbou v ochranném pásmu dráhy rovněž Drážní úřad, Sekce infrastruktury, ÚO Plzeň, Škroupova 11, 301 36 Plzeň (žádost na www.ducr.cz → *potřebuji si vyřídit* → *Sekce infrastruktury* → *Činnosti dle zákona o drahách*).

Toto souhrnné stanovisko se týká předmětné stavby pouze v rozsahu předložené dokumentace stavby a platí 2 roky od data vydání. Pokud nebude v této lhůtě vydáno pravomocné rozhodnutí, je stavebník povinen zažádat o vydání nového souhrnného stanoviska podle aktuálních podmínek a platných právních předpisů. Případné doplňky, pokud budou v ochranném pásmu dráhy nebo v obvodu dráhy, budou se SŽ zvlášť projednány. Případné změny v situování stavby je nutno zaslat k posouzení a k příp. stanovení nových podmínek, a to ještě před zahájením prací v ochranném pásmu dráhy.

Pro případné další žádosti a/nebo jiná podání týkající se předmětné stavby (např. při předkládání žádostí k dalšímu stupni dokumentace stavby) bychom Vás rádi požádali, abyste uváděli naši zn. pro naši rychlejší orientaci k uvedenému záměru.

Pro informaci zároveň sdělujeme, že se v uvedeném prostoru nachází kabelové vedení v majetku ČD-Telematika, a.s. O vyjádření je nutné též zažádat tuto organizaci. *Kontakt: Švec Martin, tel. +420 972 522 646, E: Martin.Svec@cdt.cz.*


Libor Škvára
náměstek ředitele pro techniku

 **Správa železnic**
státní organizace
Oblastní ředitelství Praha
Partyzánská 24, 170 00 Praha 7
IČO: 70994234 DIČ: CZ70994234
[63]

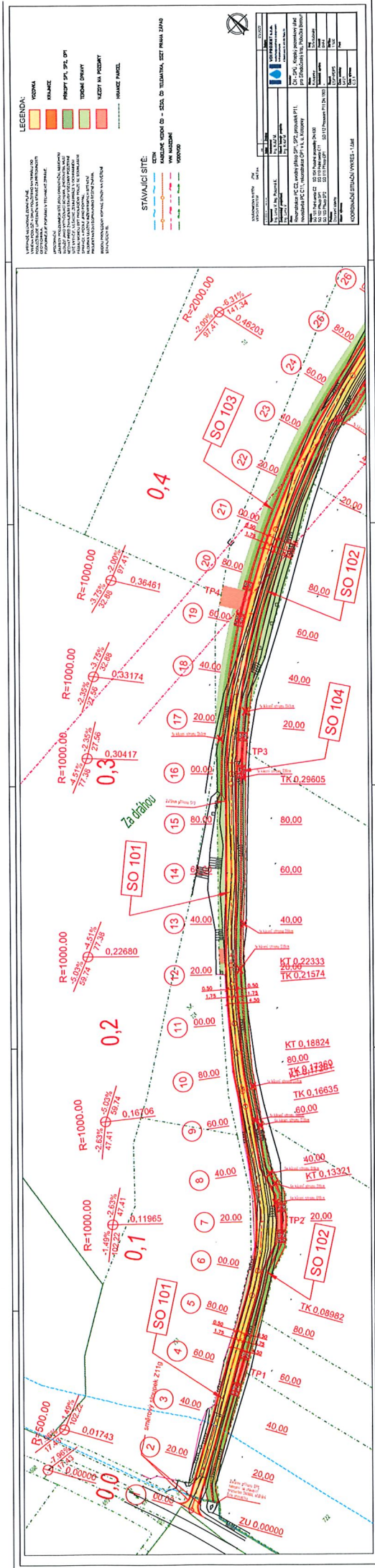
Přílohy

Příloha 1 – potvrzená situace

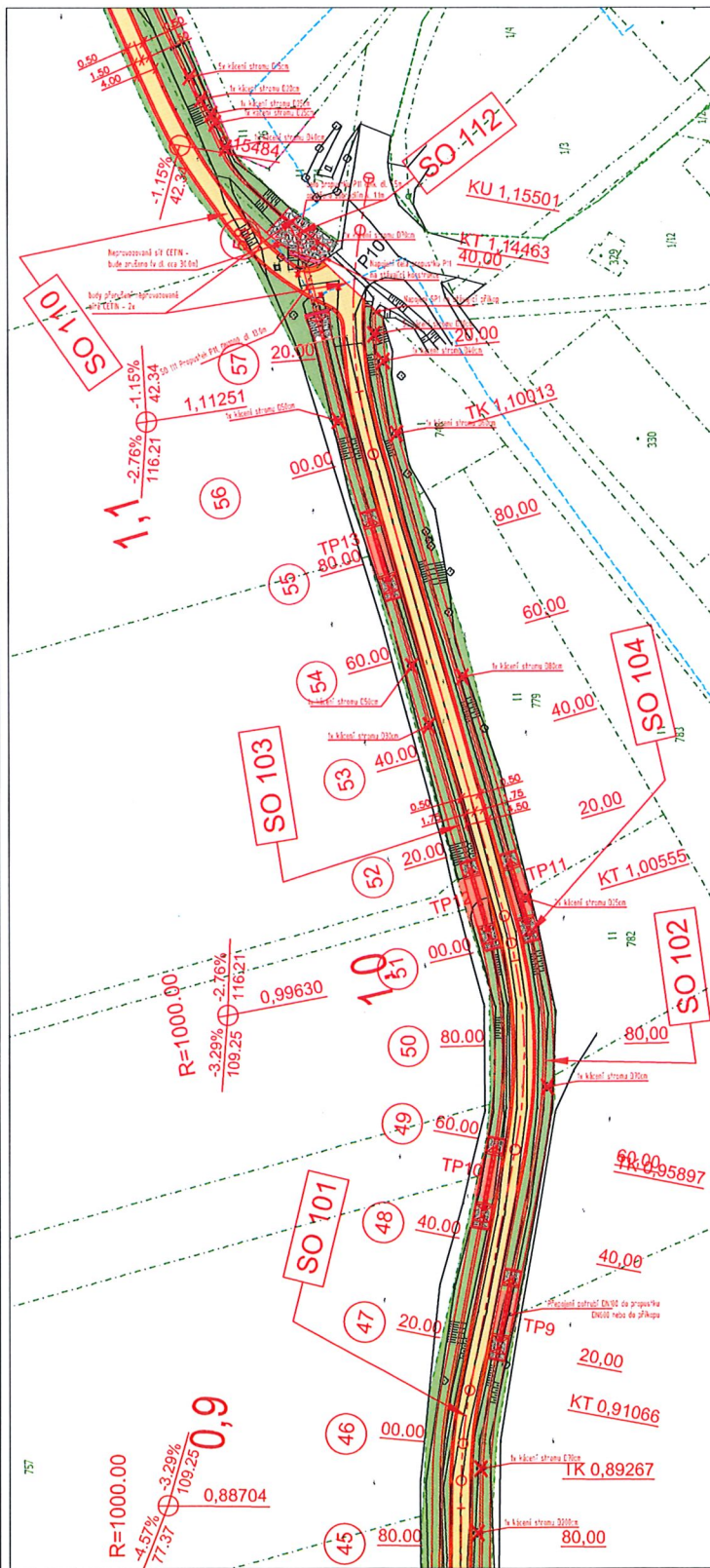
1x

Příloha 2 – vyjádření ČD Telematiky a.s., Všeobecné podmínky pro práci na kabelech SŽ

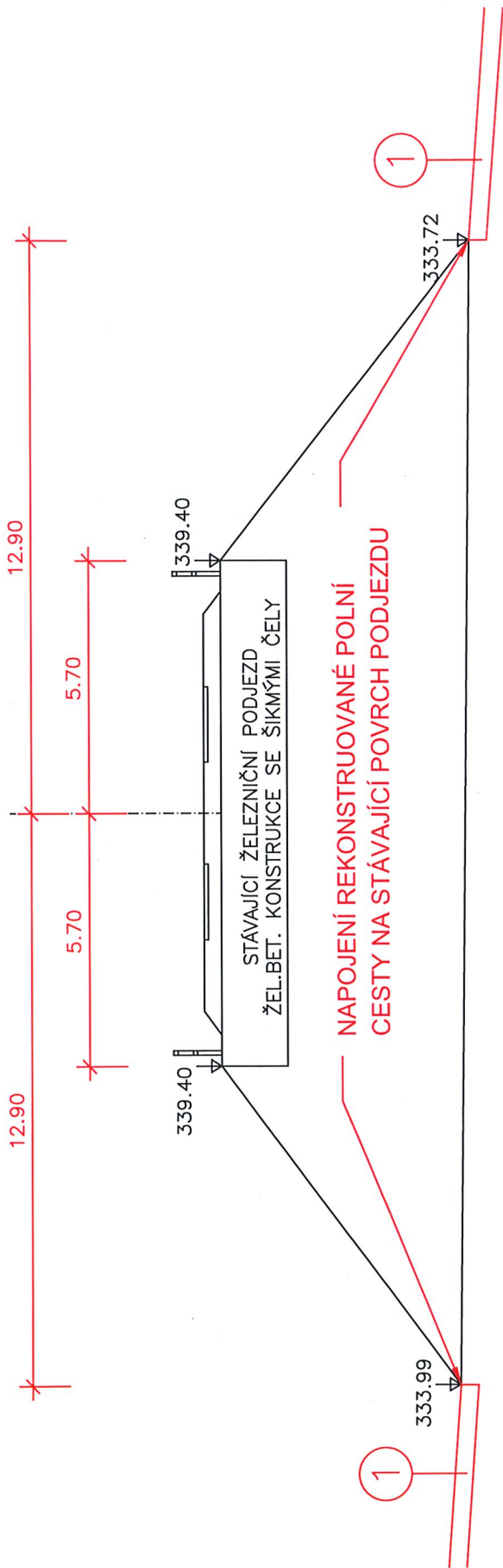
2x



Správa železnic
státní organizace
souhlasí se záměrem stavby
č.j.: S16634/15-231F2/2022 - SZ-OR PHA-OPS

[illegible]

Správa železnic
státní organizace
souhlasí se záměrem stavby
č.j.: S16637/S-231PR/2022-ŠZ-OT PHA-OPS



332.00 m.n.m.

1

KONSTRUKCE VOZOVKY, PARKOVACÍHO PRUHU DLE TP 170, D1-N-2, TDZ V, P111

- Asfaltový beton pro obrubné vrstvy ACO 11 40 mm ČSN EN 13108-1
- Spojovací postřík asfaltový PS-E 0,4kg/m² ČSN 73 6129
- Asfaltový beton pro ložní vrstvy ACL 16+ 70 mm ČSN EN 13108-1
- Edeř2 min. = 70 MPa ŠDA 0/32 150mm ČSN 73 6126-1
- Štěrkořdt ŠDA 0/63 150mm ČSN 73 6126-1
- Edeř2 min. = 45 MPa - zemní pláň min. 410 mm

TUPRAVENÉ PODLOŽÍ DLE VÝSLEDKŮ ZKOUŠEK
přesné provedení však bude stanoveno při
provedení stavby za přítomnosti geotechnika

Sanace podloží

POZNÁMKA:
REKONSTRUKCÍ POLNÍ CESTY NEDOJE K ZÁSAHU DO
KOLEJISŤ, ŽELEZNIČNÍHO SVRŠKU ANI SPODKU A ANI DO
ŽELEZNIČNÍHO NÁSPU. VEŠKERÉ ŽELEZNIČNÍ
KONSTRUKCE ANI VYBAVENÍ NEBUDOU DOTČENY.
DOJDE POUZE K PROČIŠTĚNÍ STÁVAJÍCÍCH PŘÍKOPŮ.

SOUŘADNICOVÝ SYSTÉM: JTSK
VÝŠKOVÝ SYSTÉM: BALT p.v.

Index	Změna	Datum
...	...	05/2022
Vypracoval Ing. Lexa V.	Kontrola Ing. Kolář M.	VDI PROJEKT s.r.o. vodo hospodářská a dopravní infrastruktura K Baci 1453/6, 101 00 Praha 10
Zodpovědný projektant Ing. Lexa V.	Hlavní inženýr projektu Ing. Kolář M.	Investor ČR - SPÚ, Krajský pozemkový úřad pro Středočeský kraj, Pobočka Beroun
Alce		Město Kotolpeky
Objekt SO 101 Polní cesta C2		Kraj Středočeský
Profese Dopravní stavby		Technická zpráva Formát 2x44
Název výřezu		Stupeň DSP+PDPS
		Číslo základy 1:100
		Číslo výřezu Peré
		Číslo výřezu Peré
		ŘEZ ŽELEZNIČNÍM PODJEZDEM

Správa železnic
státní organizace

souhlasí se záměrem stavby

č.j.: 8166875-231P21 2022-SE-OR PHA-OPS